

CE790 디지털 KVM 연장기 그래픽 사용자 인터페이스(GUI)

사용자 매뉴얼



FCC 정보

이 제품은 FCC Class A로 분류되어 있습니다. 이 제품은 국내 환경에서 사용자가 적절한 조치를 취할 필요가 있는 주파수 간섭 현상을 일으킬 수 있습니다.

이 제품은 Class A 디지털 장치로서 FCC 규정 제 15장에 준한 기준에 부합하기 위한 테스트를 받아왔고 그 조건을 갖추었습니다. 기준에 맞추어 장치가 상업 환경에서 동작할 때 유해한 간섭에 대해 적절히 장치를 보호 하도록 디자인 되어 있습니다. 이 장치는 라디오 주파수 에너지를 생성, 사용하고 방출할 수 있습니다. 만약 본 제품을 설명서를 따라 설치하지 않거나

사용하지 않는다면 라디오 통신에 방해가 되는 간섭을 일으킬 수도 있습니다. 거주 지역 내에 이 장치가 동작할 때 사용자가 자비로 해결할 필요가 있는 유해한 간섭이 생길 수 있습니다.

RoHS

이 제품은 RoHS를 준수합니다.

SJ/T 11364-2006

다음은 중국과 관련된 정보를 포함합니다.

部件名称	有毒有害物质或元素					
	铅	汞	镉	六价铬	多溴联苯	多溴二苯醚
电器部件	●	○	○	○	○	○
机构部件	○	○	○	○	○	○

○: 表示该有毒有害物质在该部件所有均质材料中的含量均在SJ/T 11363-2006规定的限量要求之下。

●: 表示符合欧盟的豁免条款, 但该有毒有害物质至少在该部件的某一均质材料中的含量超出SJ/T 11363-2006的限量要求。

X: 表示该有毒有害物质至少在该部件的某一均质材料中的含量超出SJ/T 11363-2006的限量要求。



CE790 GUI 운영

개요

CE790의 설치는 윈도우 기반 시스템에서 운영되는 그래픽 사용자 인터페이스 (GUI)에 의해 관리 될 수 있습니다. 이 관리 유틸리티를 사용하기 위해, 두 개의 분리된 소프트웨어 아이템이 설치하려는 PC에 모두 설치 되어 있어야 합니다. - WinPcap 그리고 CE790 AP. 이 단계는 다음 섹션을 통해 더 자세히 알 수 있습니다.

시작하기 전에

WinPcap

CE790 GUI는 WinPcap 기반 어플리케이션입니다. WinPcap 은 공업용 기본 도구로 윈도우 기반 환경에서 링크레이어 네트워크 접속을 위한 것입니다. 더 자세한 내용은 www.winpcap.org 에서 확인 하시기 바랍니다.

WinPcap 을 PC에 설치하기 위해, 다음과 같이 실행합니다.

1. 웹 사이트에서 WinPcap 의 실행가능한 파일을 다운 받아 실행시킵니다.
2. 스크린에 나온 지시를 따르십시오. 설치 애플릿이 운영 시스템을 자동으로 검지하여 올바른 드라이버에 설치합니다.
3. WinPcap 기반 어플리케이션이 운영될 준비가 되어 있습니다. 아래 CE790 AP 를 다운받으세요.

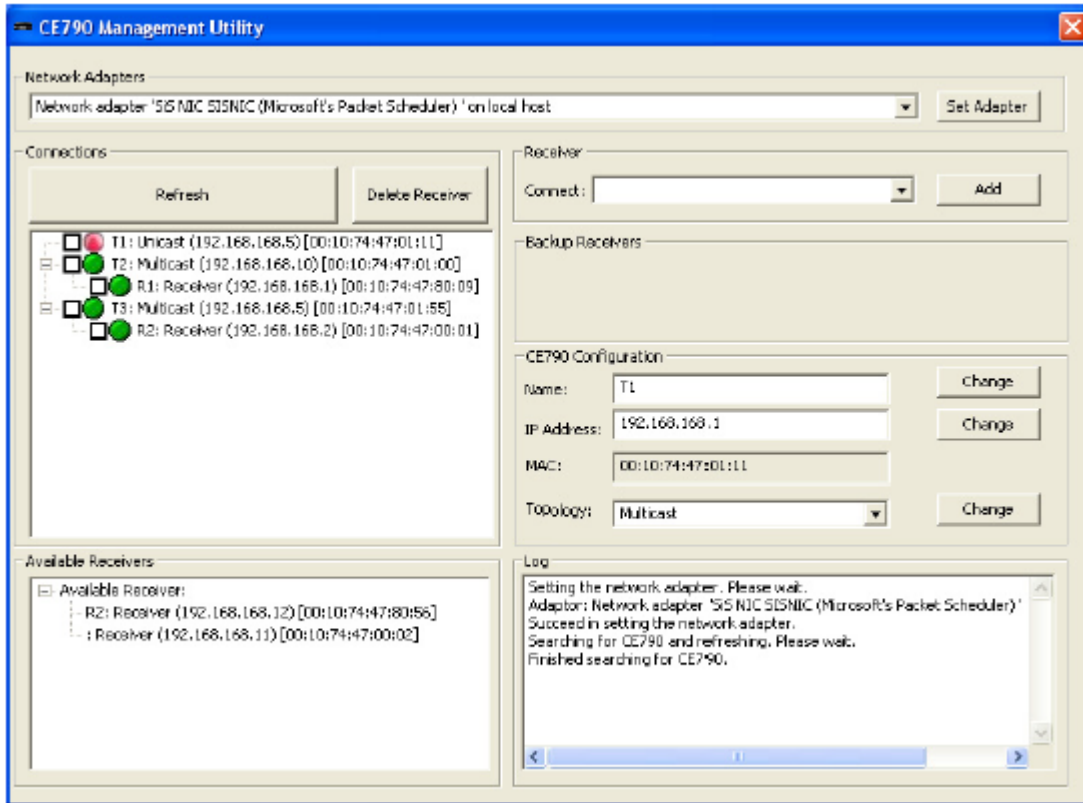
CE790 AP

브라우저 GUI를 사용하기 위해 WinPcap 기반 CE790 AP를 다운받아 CE790설치를 관리합니다. 아래와 같이 따라하십시오.

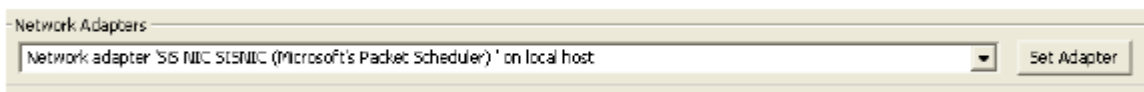
1. CE790AP를 ATEN의 웹사이트에서 다운로드 하십시오. (www.aten.co.kr 또는 www.aten.com)
2. 편리한 장소에 파일을 저장합니다.
3. CE790 GUI를 파일을 클릭합니다.

GUI 메인 페이지

CE790 관리 유틸리티는 편리하고 직관적인 방식으로 하나의 스크린에서 CE790설치의 완성을 관리합니다. GUI 를 불러오기 위해 파일 시스템의 CE790 아이콘을 클릭합니다. 메인 화면이 나타납니다.;



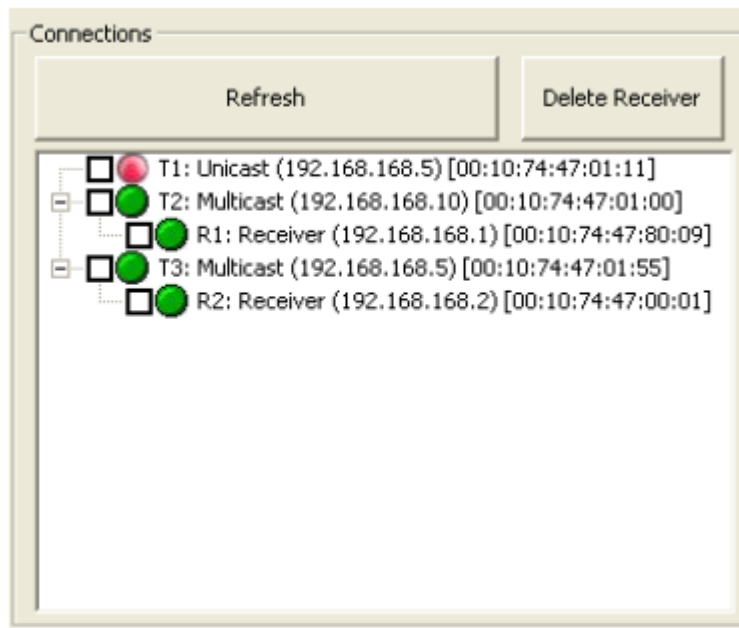
GUI의 다양한 개체들이 아래 섹션에 설명됩니다.



네트워크 어댑터 섹션은 이 어플리케이션과 작동하기 위해 PC에 설치되어 있는 네트워크 어댑터 리스트가 드롭다운 메뉴로 보여집니다. 네트워크 어댑터를 선택 한 후 아래와 같이 따라하십시오.

1. 드롭다운 메뉴에서 어댑터를 선택합니다.
2. 어댑터 설정을 클릭하여 선택을 확인합니다.

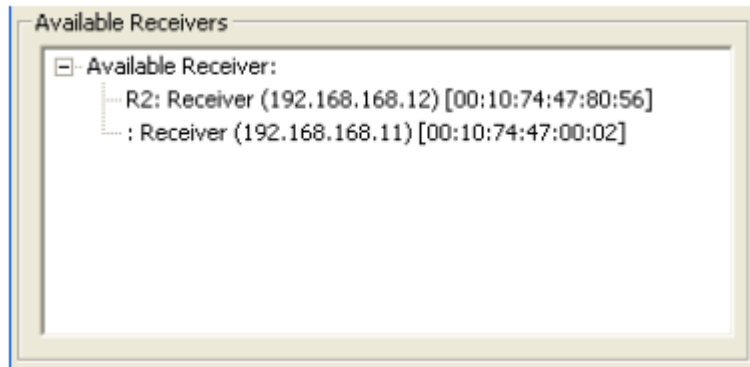
연결



연결섹션이 CE790T 전송기와 CE790R 수신기 사이의 연결을 디스플레이 합니다. 또한 각 장치의 기본 환경설정 정보 - 토폴로지(유니캐스트 또는 멀티캐스트 전송기 만 취급); IP 주소; 그리고 맥 주소

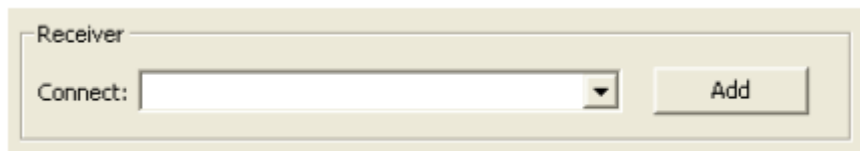
- CE790T 전송기와 CE790R수신기의 현재 연결된 최근 리스트를 보기 위해 **Refresh** 를 클릭합니다.
- 설치에서 CE790T 전송기에서 CE790R 수신기의 연결을 끊기 위해 수신기 옆 체크박스를 선택하고 **Delete Receiver** 를 클릭합니다.

가능한 수신기



가능한 수신기 섹션은 CE790R 수신기가 현재 설치되어 연결 가능한함을 보여줍니다. CE790R 리시버를 이 리스트에서 선택하여 CE790 환경설정에서 더 자세한 정보를 볼 수 있습니다. CE790 환경설정은 7페이지에 나와 있습니다.

수신기



수신기 섹션은 CE790T 의 전송기에 연결할 수 있는 CE790R 수신기의 메뉴가 드롭다운 메뉴로 보여집니다.

- CE790T 전송기를 CE790R 수신기에 연결하기 위해, 연결 섹션 (5페이지 참조)의 전송기를 체크박스에 체크함으로써 선택합니다. 그 후에, 드롭다운 메뉴에서 CE790R 수신기를 선택 후, **Add**를 클릭합니다. 전송기가 선택된 수신기에 연결됩니다.

CE790 환경설정

The image shows a 'CE790 Configuration' dialog box with the following fields and values:

Field	Value	Action
Name:	T1	Change
IP Address:	192.168.168.1	Change
MAC:	00:10:74:47:01:11	
Topology:	Multicast	Change

CE790 환경설정 섹션은 선택되어진 전송기 또는 수신기 장치의 구체적인 정보가 보여집니다. 또한 선택한 장치의 환경설정 정보를 변경 할 수 있습니다.

- 이름 - 각 장치는 이름을 넣을 수 있습니다 (15글짜 또는 그 이하, 대문자만 가능합니다.)
- IP 주소 - 이 장치의 IP 주소를 변경 할 수 있습니다.
- MAC - 장치의 MAC 주소가 여기에서 보여집니다.
- 토폴로지 - 장치의 토폴로지가 여기서 설정될 수 있습니다. 옵션은 **멀티캐스트** 와 **유니캐스트** 입니다.
 - 선택된 CE790을 다수의 CE790과 연결하기 위해 **멀티캐스트**를 선택합니다.
 - 선택된 CE790을 하나의 CE790R에만 연결하기 위해 **유니캐스트**를 선택합니다.

알림: CE790T수신기만 설정가능한 토폴로지를 가지고 있습니다.

변경을 마친 후, **Change**를 선택하여 변경을 확인합니다.

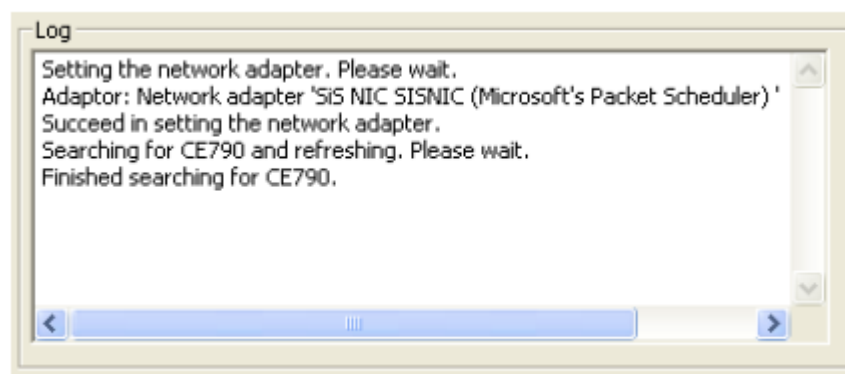
백업 수신기



백업 수신기 섹션은 CE790T의 토폴로지에 따른 선택된 CE790T 전송기를 위한 백업 CE790 수신기가 보여집니다.(7페이지 참조)

- 만약 선택된 CE790T의 설정이 “유니캐스트”라면 하나의 CE790R을 백업1 로 설정할 수 있습니다. CE790T는 현재 연결되어진 CE790R이 5초 이상 연결이 끊길 경우 자동으로 이 백업 CE790R에 연결을 시도합니다.
- 만약 선택된 CE790T의 설정이 “멀티캐스트”라면, 두 대의 CE790R을 백업1 과 백업2로 설정할 수 있습니다. CE790T는 현재 연결되어진 CE790R이 5초 이상 연결이 끊길 경우 자동으로 백업1과 연결 시도 되며, 그 다음엔 백업2과 연결을 시도하고, 다시 백업1과 연결을 시도합니다.

로그



로그 섹션은 브라우저 GUI에서 발생된 모든 이벤트들이 보여지고 에러 메시지 또한 보여집니다